

**VIEŠOSIOS ĮSTAIGOS
VARĖNOS PIRMINĖS SVEIKATOS PRIEŽIŪROS CENTRO
DIREKTORIUS**

**ĮSAKYMAS
DĖL DOKUMENTŲ TVARKŲ PATVIRTINIMO**

2022 m. liepos 4 d. Nr. V-34
Varėna

Vadovaudamasis Lietuvos Respublikos sveikatos apsaugos ministro 2008 m. balandžio 29 d. įsakymu Nr. V-338 „Dėl minimalių asmens sveikatos priežiūros paslaugų kokybės reikalavimų aprašo tvirtinimo“ (Lietuvos Respublikos sveikatos apsaugos ministro 2020 m. gegužės 5 d. įsakymo Nr. V-1296 redakcija), ir siekdamas gerinti teikiamų asmens sveikatos priežiūros paslaugų kokybę:

1. T v i r t i n u

- 1.1. VšĮ Varėnos PSPC pacientų registravimo asmens sveikatos priežiūros paslaugoms gauti ir asmenų prirašymo prie pirminės ambulatorinės asmens sveikatos priežiūros įstaigos ir psichikos sveikatos centro tvarkos aprašą (pridedamas);
- 1.2. Būtiniosios medicinos pagalbos ir būtiniosios medicinos pagalbos paslaugų teikimo tvarka bei mastas (pridedama);
- 1.3. Šeimos gydytojų pavadavimo tvarkos aprašas (pridedamas);
- 1.4. Registratūros darbo reglamentas (pridedamas).

2. P a v e d u:

- 2.1. Gretai Balčikonei, sekretorei (administratorei) su įsakymu supažindinti:
 - 2.1.1 pasirašytinai darbuotojus nurodytus 2.2. – 2.3. ir 2.5. papunkčiuose;
 - 2.1.2 įstaigos sveikatos priežiūros specialistus įsakymą persiunčiant susipažinimui į darbuotojo tarnybinį elektroninį paštą.
- 2.2. Gražinai Riaubienei, vyr. slaugytojai – slaugos administratorei, su įsakymu ir įsakymu patvirtintomis tvarkomis pasirašytinai supažindinti registratūros darbuotojus;
- 2.3. Karoliui Grinkeveičiui, informacinių sistemų specialistui, 1.1. – 1.3. patvirtintas tvarkas įkelti į įstaigos svetainės puslapį „Informacija“.
- 2.4. Sauliui Ivanauskui, direktoriaus pavaduotojui medicinai, kontroliuojant Šeimos gydytojų, vaikų ligų gydytojų pavadavimo tvarkos aprašo vykdymo kontrolę ir 1.1. – 1.2., 1.4. papunkčiais patvirtintų tvarkų vykdymo kontrolę kompetencijos ribose (kiek yra susiję su šeimos gydytojų funkcijų vykdymu);

- 2.5. Gražinai Riaubienei, 1.1. – 1.4. papunkčiais patvirtintų tvarkų vykdymo kontrolę kompetencijos ribose (kiek yra susiję su registratūros ir slaugos personalo funkcijų vykdymu).
3. P r i p a ž į s t u netekus galios VšĮ Varėnos PSPC direktoriaus 2019 m. spalio 23d. įsakymą Nr. V-55 „Dėl dokumentų tvirtinimo“ .
4. Į s a k y m o 1.3. papunktis įsigalioja nuo 2022 m. rugsėjo 1 d..

Direktorius

Danas Bortkevičius

Susipažinau ir sutinku:

(data)

(data)

(data)

(data)

Greta Balčikonė

Karolis Grinkevičius

Saulius Ivanauskas

Gražina Riaubienė

(parašas)

(parašas)

(parašas)

(parašas)

Parengė
Žydrūnė Džežulskė
2022-07-04

VIEŠOSIOS ĮSTAIGOS VARĖNOS PIRMINĖS SVEIKATOS PRIEŽIŪROS CENTRO

PACIENTŲ REGISTRAVIMO ASMENS SVEIKATOS PRIEŽIŪROS PASLAUGOMS GAUTI IR ASMENŲ PRIRAŠYMO PRIE PIRMINĖS AMBULATORINĖS ASMENS SVEIKATOS PRIEŽIŪROS ĮSTAIGŲ IR PSICHIKOS SVEIKATOS CENTRŲ TVARKOS APRAŠAS

I SKYRIUS BENDROSIS NUOSTATOS

1. Pacientų registravimo asmens sveikatos priežiūros paslaugoms gauti ir asmenų prisirašymo prie pirminės ambulatorinės asmens sveikatos priežiūros įstaigos tvarkos aprašas (toliau – Aprašas) nustato apdraustų privalomuoju sveikatos draudimu pacientų (toliau – apdraustasis pacientas) registravimo ir prisirašymo prie VšĮ Varėnos PSPC ir VšĮ Varėnos PSPC Psichikos sveikatos centro (toliau – PSPC) teikiamoms pirminės ir antrinės ambulatorinės asmens sveikatos priežiūros paslaugoms planinės pagalbos atveju, kurių išlaidos apmokamos Privalomojo sveikatos draudimo fondo (toliau – PSDF) biudžeto lėšomis (toliau kartu – paslauga), gauti tvarka.

2. Aprašas parengtas vadovaujantis :

2.1. Lietuvos Respublikos sveikatos apsaugos ministro 2018 m. liepos 16 d. įsakymas Nr. V-812 „Dėl pacientų registravimo asmens sveikatos priežiūros paslaugoms gauti tvarkos aprašo patvirtinimo“ (nauja redakcija 2022-04-15),

2.2. Lietuvos Respublikos sveikatos apsaugos ministro 2001 m. lapkričio 9 d. įsakymu Nr. 583 „Dėl Gyventojų prisirašymo prie pirminės asmens sveikatos priežiūros įstaigų tvarkos“ (nauja redakcija 2022 m. kovo 4 d. Nr. V-483)

2.3. Valstybinės ligonių kasos prie sveikatos apsaugos ministerijos direktoriaus 2014 m. spalio 28 d. Nr. 1K-287 įsakymas „Dėl asmenų registravimo į asmens sveikatos priežiūros paslaugų laukimo eiles ir šių eilių stebėsenos tvarkos aprašo ir asmens sveikatos priežiūros paslaugų laukimo eilių stebėsenos ataskaitų formų patvirtinimo“ (Suvestinė redakcija nuo 2020-05-06)

3. Apraše vartojamos sąvokos ir jų apibrėžtys:

3.1. **Išankstinės pacientų registracijos informacinė sistema (toliau – IPR informacinė sistema)** – valstybės informacinė sistema, kurioje registruojami pacientai paslaugoms gauti.

3.2. **Paslaugų laukimo eilė** – laikotarpis nuo paciento kreipimosi PSPC dienos iki paslaugos suteikimo dienos. Į šį laikotarpį neįskaičiuojami atvejai, kai pacientas jo paties pageidavimu registruojamas vėliau, negu PSPC gali pasiūlyti, arba kai pacientas registruojamas pakartotiniam apsilankymui, arba kai teikiama skubioji medicinos pagalba.

3.3. **PAASP paslaugos, kurioms taikoma stebėseną** – planinės šeimos gydytojo arba gydytojų komandos (vidaus ligų gydytojo, vaikų ligų gydytojo, gydytojo akušerio-ginekologo, gydytojo chirurgo), gydytojo odontologo, gydytojo psichiatro paslaugos

3.4. Kitos Apraše vartojamos sąvokos suprantamos taip, kaip jos apibrėžtos Lietuvos Respublikos sveikatos priežiūros įstaigų įstatyme, Lietuvos Respublikos civilinės saugos įstatyme,

Lietuvos Respublikos sveikatos apsaugos ministro 2008 m. birželio 28 d. įsakyme Nr. V-636 „Dėl Siuntimų asmens sveikatos priežiūros paslaugoms gauti išdavimo, įforminimo ir atsakymų pateikimo tvarkos aprašo patvirtinimo“, Lietuvos Respublikos sveikatos apsaugos ministro 2014 m. vasario 28 d. įsakyme Nr. V-288 „Dėl Ilgalaikio pacientų, sergančių lėtinėmis ligomis, sveikatos būklės stebėjimo tvarkos aprašo patvirtinimo“ (toliau – Ilgalaikio pacientų stebėjimo tvarkos aprašas).

4. PSPC IPR informacinėje sistemoje iki einamojo mėnesio 20 dienos skelbiami kito mėnesio paslaugų teikimo grafikai, jeigu specialisto darbo grafikas nepastovus, nuolat skelbiamas ne mažiau kaip vieno mėnesio jo paslaugų teikimo grafikas. PSPC asmens duomenis tvarko pacientų registracijos paslaugoms gauti tikslais.

II SKYRIUS

APDRAUSTŪJŲ PACIENTŲ REGISTRAVIMO PASLAUGOMS GAUTI TVARKA

5. Informacinių sistemų (IS) specialistas:

5.1. Elektroninėje sveikatos informacinėje sistemoje (ESIS) sukuria registracijos laikus pacientų konsultacijoms pas šeimos gydytojus, gydytojus, bendrosios praktikos slaugytojus, profilaktiniams sveikatos tikrinimams, diagnostiniams tyrimams ir kt.; kurie gali būti susiejami su IPR sistema, į juos pacientai registruojasi patys per IPR sistemą, pacientus registruoja registраторiai ir šeimos gydytojo komandos nariai;

5.2. Elektroninėje sveikatos informacinėje sistemoje (ESIS) sukuria pakartotinės konsultacijos („Su gydytojo paskyrimu“) pacientų registracijos laikus, ne mažiau kaip du einančius paeiliui vienai darbo dienai, į kuriuos pacientus registruoja tik šeimos gydytojo komandos narys.

6. Šeimos gydytojo komanda:

6.1. pagal poreikį pacientą registruoja pakartotinei konsultacijai per Elektroninę sveikatos informacinę sistemą (ESIS) į pakartotinės konsultacijos („Su gydytojo paskyrimu“) pacientų registracijos laikus;

6.2. pacientus turinčius specialiųjų ir sudėtingų bendravimo poreikių, šeimos gydytojo komandos narys gali registruoti ilgesnei konsultacijos trukmei (30 min.), nei numatytas vieno paciento konsultacijos laikas (10 – 15 min.). Pacientas registruojamas į pakartotinės konsultacijos („Su gydytojo paskyrimu“) pacientų registracijos du laikus einančius paeiliui;

6.3. savo kompetencijos ribose, naujai prisirašiusį, pacientą supažindina su „Paciento valios pareiškimu dėl sveikatos priežiūros paslaugų teikimo“ ir supažindinimą patvirtina parašu;

6.4. pagal poreikį prieš intervencines procedūras pacientą supažindina su atitinkama procedūra ir galimomis pasekmėmis bei šalutiniais poveikiais, pacientas supažindinimą patvirtina pasirašytinai atitinkamos intervencinės procedūros sutikime.

7. apdraustieji pacientai ar jų atstovai (toliau - pacientas) registruojami jų kreipimosi metu nuolat, neribojant registravimo terminų, nepriklausomai nuo to ar IPR informacinėje sistemoje paskelbti paslaugų teikimo grafikai, išskyrus kitų teisės aktų numatytas išimtis.

8. Pacientui užsiregistravus IPR informacinėje sistemoje automatiškai išsiunčiamas sms pranešimas apie paskirtą vizitą.

9. Registruotis PSPC, dėl pirminės ambulatorinės asmens sveikatos priežiūros (toliau - PAASP) paslaugų ūmių būklių atvejais, pacientas gali telefonu arba atvykęs į PSPC registratūrą.

10. Registruotis dėl PAASP paslaugų, išskyrus Aprašo 9 punkte nurodytus atvejus, ir (ar) dėl specializuotų ambulatorinių paslaugų, kurioms nereikia siuntimo, pacientas gali Aprašo 13 punkte nurodytais būdais.

11. Pacientai, siekiantys apsilankyti pakartotinai dėl tos pačios priežasties ir pacientai, sergantys lėtine liga, ilgalaikio sveikatos būklės stebėjimo atvejais dėl antro ir tolesnio apsilankymo

registruojami slaugytojo, dirbančio su gydytoju ar gydančio gydytojo, dirbančio be slaugytojo (toliau - gydantis gydytojas) iš karto po asmens sveikatos priežiūros specialisto paslaugų suteikimo, arba pacientas dėl registracijos kreipiasi Aprašo 13 punkte nurodytais būdais.

12. Pacientą paslaugoms, kurioms reikia siuntimo, gauti paciento pageidavimu ir esant galimybei iš karto po siuntimo išdavimo užregistruojamas, asmens sveikatos priežiūros specialisto kuris išdavė siuntimą, arba pacientas per siuntimo galiojimo laikotarpį į PSPC dėl registracijos kreipiasi Aprašo 5 punkte nurodytais būdais. Su galiojančiu siuntimu registruotis galima vieną kartą.

13. Planinėms asmens sveikatos priežiūros paslaugoms pacientai užregistruojami jų kreipimosi į PSPC metu (atvykus į Registratūrą, telefonu, internetu, slaugytojo, dirbančio su gydytoju ar gydančio gydytojo):

13.1. Registruojant pacientus pas gydytojus elektroninėje registracijos sistemoje, išankstinės registracijos sistemos vartotojas (Registratūros darbuotojas, slaugytojas, dirbantis su gydytoju ar gydantis gydytojas) įveda paciento vardą ir pavardę, asmens kodą ar gimimo datą, kai asmuo neturi asmens kodo, adresą ir (ar) kontaktinį telefoną (fiksuito ryšio ir mobilaus telefono), ir (ar) elektroninio pašto adresą. Registruojant pacientą specializuotoms ambulatorinėms paslaugoms - nurodo išdavusios siuntimą asmens sveikatos priežiūros įstaigos pavadinimą, siuntimo išdavimo datą ir prireikus. įrašo pastabas;

13.2. Registruojant pacientus pas šeimos gydytojus nuotolinėms sveikatos priežiūros paslaugoms (toliau - NSP) gauti, išankstinės registracijos sistemos vartotojas įveda paciento vardą ir pavardę, asmens kodą ar gimimo datą, kai asmuo neturi asmens kodo, adresą, kontaktinį telefoną (fiksuito ryšio ir mobilaus telefono), ir (ar) elektroninio pašto adresą, įrašo pastabas - registracijos NSP paslaugai priežastį;

13.3. Pacientai pas gydytojus odontologus pirminiam apsilankymui registruojami, IPR, telefonu, elektroninėje registracijos sistemoje;

13.4. Registruojant pacientus 13.1 - 13.3 papunkčiuose nurodyta tvarka. IPR informacinėje sistemoje fiksuojama paciento kreipimosi pas gydytoją data, laikas ir būdas;

13.5. Kai pacientas kreipiasi į Registratūrą prie langelio ar telefonu. Registratūros darbuotojas:

13.5.1. Išsiaiškina paciento kreipimosi tikslą;

13.5.2. Identifikuoja pacientą;

13.5.2.1. Kai pacientas registruojasi Registratūroje prie langelio, paprašo pateikti asmens tapatybę patvirtinantį dokumentą;

13.5.2.2. Kai pacientas registruojasi telefonu, klausia vardo pavardės, paciento asmens kodo paskutinių 4 skaičių ar gimimo datos, kai asmuo neturi asmens kodo, pasitiksina adresą;

13.5.2.3. Kai pacientas registruojasi telefonu NSP paslaugai gauti, klausia vardo pavardės, paciento asmens kodo paskutinių 4 skaičių ar gimimo datos, kai asmuo neturi asmens kodo, pasitiksina adresą ir kontaktinių telefonų (fiksuito ryšio ar mobilaus telefono) numerius. Pateikia pacientui šeimos gydytojo kabineto fiksuoto ryšio telefono numerį.

13.6. Patikrina, ar pacientas apdraustas privalomuoju sveikatos draudimu, ar prisirašęs prie PSPC aptarnaujamų gyventojų sąrašo.

13.7. Informuoja pacientą apie teisę gauti paslaugą per Lietuvos Respublikos sveikatos priežiūros įstaigų įstatymo 15³ straipsnio 2 dalyje nustatytus terminus:

13.7.1. Pirminės ambulatorinės sveikatos priežiūros paslaugą Sveikatos apsaugos ministro nustatytų ūmių būklių atveju - ne vėliau kaip per 24 valandas;

13.7.2. Pirminės ambulatorinės sveikatos priežiūros paslaugą - ne vėliau kaip per 7 kalendorines

dienas;

13.7.3. Antrinės ambulatorinės sveikatos priežiūros paslaugą - ne vėliau kaip per 30 kalendorinių dienų.

13.8. Pasiūlo pacientui artimiausią objektyviai įmanomą konkretaus sveikatos priežiūros specialisto paslaugos suteikimo datą ir laiką (laikydamosi nustatytų terminų) ir užregistruoja pacientą IPR informacinėje sistemoje jo pasirinktu laiku (arba nesant paskelbto paslaugų teikimo grafiko registruoja į laukiančiųjų sąrašą Aprašo 13.10 papunktyje nustatyta tvarka);

13.9. Jeigu pacientas atsisako gauti paslaugą pasiūlytu laiku ir pageidauja ją gauti vėliau negu per nustatytą terminą (Aprašo 13.7 papunktis), pacientą užregistruoja jo pasirinkta vėlesne nei nustatytas terminas data (arba nesant paskelbto paslaugų teikimo grafiko registruoja į laukiančiųjų sąrašą Aprašo 13.10 papunktyje nustatyta tvarka) ir IPR informacinėje sistemoje pažymi, kad pacientas sutinka paslaugą gauti vėliau negu per nustatytą terminą;

13.10. Jei nėra galimybės paskirti paslaugos suteikimo datos ir laiko (nepaskelbti paslaugų teikimo grafikai), pasiūlo pacientą registruoti paciento kreipimosi eilės tvarka, nenurodant paslaugos teikimo datos ir laiko (toliau - laukiančiųjų sąrašas), ir jei pacientas sutinka, registruoja į laukiančiųjų sąrašą bei informuoja, kad per vieną darbo dieną nuo paslaugos, į kurios laukiančiųjų sąrašą užsiregistravo pacientas, teikimo grafiko paskelbimo užsiregistravusiam į laukiančiųjų sąrašą pacientui bus automatiškai paskirta paslaugos gavimo data ir laikas ir laikas pagal paciento kreipimosi į PSPC eilės tvarką ir ne vėliau kaip per vieną darbo dieną nuo paslaugos gavimo datos ir laiko paskyrimo ryšių ir (ar) informacinių technologijų priemonėmis pacientui bus pranešta apie numatytą paslaugos gavimo datą ir laiką.

13.11. Jei PSPC dėl Aprašo 14 punkte nurodytų priežasčių negali suteikti paslaugos per nustatytą terminą. Registratūros darbuotojas atlieka šiuos veiksmus:

13.11.1. Pirmiausia pasiūlo paslaugos suteikimo datas ir laiką (laikydamosi nustatytų terminų) kitose bent 3 ASPĮ. Jeigu pacientas pasirenka ir sutinka gauti paslaugą (nustatytais terminais) kitoje ASPĮ. PSPC IPR informacinėje sistemoje pažymi, kad pacientas sutinka paslaugą gauti pasiūlytoje ASPĮ ir užregistruoja jo pasirinktoje ASPĮ pasirinkta data ir laiką (neviršijant nustatytų terminų);

13.11.2. Jei pacientas atsisako registruotis kitoje ASPĮ Aprašo 13.11.1 papunktyje nustatyta tvarka, paciento pageidavimu pasiūlo paslaugos suteikimo datas, viršijančias nustatytus terminus PSPC ir užregistruoja pacientą jo pasirinkta data ir laiką ir IPR informacinėje sistemoje pažymi, kad pacientas sutinka paslaugą gauti vėliau negu per nustatytą terminą.

13.12. Jeigu Aprašo 13.8, 13.9 ir 13.11.2 papunkčiuose nurodytais atvejais nėra gaunamas paciento sutikimas paslaugą gauti vėliau negu per nustatytą terminą ir (arba) 13.11.1 papunktyje nurodytu atveju pacientas nesutinka paslaugą gauti kitoje ASPĮ pasiūlytu laiku neviršijant nustatytų terminų, fiksuoja paciento nesutikimą ir IPR informacinėje sistemoje įrašo, kad pacientas atsisako pasinaudoti teise gauti iš PSDF biudžeto lėšų apmokamą paslaugą.

13.13. Registratūros darbuotojas, registruodamas pacientą IPR informacinėje sistemoje nurodo paslaugos pavadinimą, paslaugą teiksiantį asmens sveikatos priežiūros specialistą, numatytą paslaugos suteikimo datą ir laiką bei prireikrus įrašo pastabas. Registruojant pacientą paslaugoms, kurioms reikia siuntimo, gauti taip pat nurodomas siuntimą išdavusios ASPĮ pavadinimas, siuntimo išdavimo data ir numeris (jeigu toks yra), ligos diagnozė arba siuntimo priežastis ir ligos ar sveikatos sutrikimo kodas pagal Tarptautinės statistinės ligų ir sveikatos sutrikimų klasifikacijos, dešimtojo pataisyto ir papildyto leidimo. Australijos modifikaciją (TLK-10-AM).

13.14. Registratūros darbuotojas, slaugytojas, dirbantis su gydytoju ar gydantis gydytojas

užregistravęs pacientą:

13.14.1. Informuoja jį apie pareigą pranešti, jei negalės atvykti nustatytu laiku Aprašo 19 punkte nustatyta tvarka;

13.14.2. Informuoja pacientą, kad konsultacijos dieną nurodytu laiku jis turi atvykti į nurodyto gydytojo kabinetą, o jo istorija bus gydytojo kabinete;

13.14.3. Informuoja pacientą, kad NSP paslaugos teikimo dieną nurodytu laiku jis turi telefonu skambinti į šeimos gydytojo kabinetą, jeigu neatsiliepiama, šeimos gydytojo komanda perskambina pacientui tą pačią darbo dieną, o jo istorija bus gydytojo kabinete;

13.14.4. Tikslina paciento asmens duomenis. Pasikeitus paciento adresui ar kitiems asmens duomenims, Registratūros darbuotojas, vadovaujantis paciento pateikta informacija, pakeičia jo asmens duomenis istorijoje.

14. Priežastys, dėl kurių paslaugos pacientui negali būti objektyviai suteiktos per nustatytus terminus:

14.1. Kai gydymo įstaigoje nėra 30 proc. ir daugiau šeimos gydytojų arba atitinkamos profesinės kvalifikacijos gydytojų specialistų, galinčių suteikti paslaugą, dėl laikinojo nedarbingumo ar kitų svarbių aplinkybių, kurių PSPC negalėjo kontroliuoti, numatyti ir užkirsti kelio jų atsiradimui;

14.2. Kai padidėja pacientų srautai dėl pandemijų protrūkio ir ekstremaliųjų situacijų, kai jos paskelbtos dėl pavojaus gyventojų gyvybei ar sveikatai.

15. Pacientui registruojantis IPR informacinėje sistemoje Aprašo 13.7 - 13.10 ir 13.14.1 papunkčiuose nurodyta informacija pateikiama ir Aprašo 13.1 - 13.4. 13.5.1. 13.12 ir 13.13 papunkčiuose nurodyti veiksmai atliekami minėtoje sistemoje.

16. Jei pacientas registracijos metu pateikė savo kontaktinį telefoną ir (ar) elektroninio pašto adresą, užsiregistravusiam pacientui ryšių ir (ar) informacinių technologijų priemonėmis ne vėliau kaip prieš dvidešimt keturias valandas iki numatomo paslaugos teikimo laiko išsiunčiama sms žinutė, kuri primena apie numatytą paslaugos teikimo datą ir laiką ir sudaro galimybes pacientui ryšių ir (ar) informacinių technologijų priemonėmis prireikus pateikti atsakymą.

17. Jei užsiregistravusiam pacientui dėl Aprašo 14 punkte nurodytų priežasčių paslauga numatytu laiku nebus teikiama arba dėl pasikeitusių aplinkybių paslaugą teiks kitas asmens sveikatos priežiūros specialistas, slaugytojas, dirbantis su gydytoju, (gydytojui, dirbančiam be slaugytojo. Registratūros darbuotojas) iš karto, po šių priežasčių ar aplinkybių paaiškėjimo, pacientui ryšių ir (ar) informacinių technologijų priemonėmis apie tai praneša ir, jei paslauga nebus teikiama dėl priežasčių, nurodytų Aprašo 14 punkte, užregistruoja pacientą Aprašo 13 punkte nustatyta tvarka.

18. Pacientas turi teisę nenuroydamas priežasčių atšaukti registraciją arba pakeisti registracijos datą ir (ar) laiką Aprašo 13 punkte nustatyta tvarka. Jei pacientas negali atvykti nustatytu laiku, jis apie tai PSPC registratūrai privalo pranešti kuo anksčiau, bet ne vėliau kaip prieš dvidešimt keturias valandas iki numatomo paslaugos gavimo laiko pradžios, Aprašo 13 punkte nurodytais būdais.

19. PSPC, registruodama ir informuodama pacientus Aprašo nustatytais atvejais, 13.1 - 13.3 ir 13.13 papunkčiuose nurodytus asmens duomenis ir juos saugo vadovaudamasi Lietuvos Respublikos dokumentų ir archyvų įstatymą įgyvendinančių teisės aktų nustatyta tvarka.

20. Registratūros darbuotojai funkcijas atlieka rotacijos būdu pagal Registratūros vyresniojo registratoriaus nurodymus.

III SKYRIUS

ASMENŲ, PRIRAŠYMO PRIE PSPC IR (AR) PSICHIKOS SVEIKATOS CENTRO TVARKA

22. Asmuo (globėjas), pasirinkęs PSPC užpildo prašymo leisti gydytis formą (forma Nr. 025-025-1/a; toliau – formos Nr. 025-025-1/a prašymas), ją pasirašo ir pateikia:

22.1. dėl šeimos gydytojo paslaugų –PSPC registratūrai;

22.2. dėl pirminės psichikos sveikatos priežiūros paslaugų – Psichikos sveikatos centrai.

23. Asmuo, pasirinkdamas PSPC, formos Nr. 025-025-1/a prašyme nurodo (pasirenkamas vienas iš dviejų nurodytų būdų), kad:

23.1. sutinka būti prirašytas prie PSPC dėl pirminės psichikos sveikatos priežiūros paslaugų.

24. Asmuo (globėjas), pasirinkęs PSPC, formos Nr. 025-025-1/a prašyme įrašo pasirinktą konkretų gydytoją (šeimos gydytoją, vidaus ligų gydytoją, vaikų ligų gydytoją ir (ar) gydytoją psichiatrą) arba nurodo, kad sutinka lankytis pas PSPC administracijos skiriamą gydytoją, ir tai patvirtina parašu.

25. Formos Nr. 025-025-1/a prašymas pildomas pagal asmens tapatybę patvirtinančio dokumento duomenis. Nepilnamečių formos Nr. 025-025-1/a prašymus užpildo ir pasirašo vienas iš tėvų, jeigu tėvų nėra – globėjas. Jeigu asmuo neraštingas, formos Nr. 025-025-1/a prašymą parašais tvirtina du PSPC darbuotojai. Formos Nr. 025-025-1/a prašymas gali būti pildomas kompiuteriu ir pasirašoma ranka.

26. PSPC, gavęs asmens pasirašytą formos Nr. 025-025-1/a prašymą, įtraukia asmenį į prirašytų prie PSPC asmenų sąrašus ir informuoja apie prirašymą asmenį (globėją) šiam atvykus į PSPC, trumpąja žinute arba telefonu, elektroniniu paštu (jeigu prašymas buvo pateiktas elektroniniu būdu), paštu arba kitais būdais.

27. Prirašytų prie PSPC asmenų formos Nr. 025-025-1/a prašymus kaupia, saugo, įtraukia į įstaigos sąrašus, kompiuterines duomenų bazes PSPC administracijos paskirtas (-i) darbuotojas (-ai).

28. PSPC pildomas asmenų prirašymo prie PSPC bei ambulatorinių asmens sveikatos istorijų ir vaikų sveikatos raidos istorijų priėmimo registracijos žurnalas (forma Nr. 025-025-9/a).

IV SKYRIUS

ASMENŲ PRIRAŠYMO PRIE KITO PSPC ARBA PSICHIKOS SVEIKATOS CENTRO GYDYTOJO TVARKA

29. Asmuo, pageidaujantis gydytis pas kitą gydytoją, užpildo prašymo leisti gydytis pas kitą pasirinktą gydytoją formą (forma Nr. 025-025-2/a, toliau – formos Nr. 025-025-2/a prašymas), ją pasirašo ir pateikia. Jei dėl šalyje ar savivaldybėje, kurioje gyvena asmuo, paskelbtos ekstremaliosios situacijos ar karantino asmens negali pateikti formos Nr. 025-025-2/a prašymo, tai gali padaryti atsiųsdamas prašymą el. pašto adresu sekretore@varenospssc.lt pasirašytą elektroniniu kvalifikuotu parašu elektroniniu paštu arba kitu elektroniniu būdu, leidžiančiu patvirtinti asmens tapatybę.

30. Jeigu asmuo, pageidaujantis gydytis pas kitą gydytoją pasirenka gydytoją, kuris dėl darbo krūvio negali aptarnauti didesnio skaičiaus asmenų, neviršydamas maksimaliojo darbo laiko reikalavimų, įstaigos administracija pasiūlo kitą PSPC dirbantį gydytoją.

31. PSPC, gavęs formos Nr. 025-025-2/a prašymą, pakeičia savo duomenų bazėje informaciją apie asmens pasirinktą gydytoją ir apie pakeistą gydytoją informuoja asmenį (globėją) šiam atvykus į PSPC

arba trumpąja žinute, arba telefonu, arba elektroniniu paštu (jeigu prašymas buvo pateiktas elektroniniu būdu), arba paštu ar kitais būdais.

32. Gydytojui nutraukus darbo santykius su PSPC arba sumažinus darbo krūvį, įstaigos administracija pasirūpina prirašytų prie PSPC asmenų aptarnavimu. PSPC administracija skiria kitą (-us) gydytoją (-us), jeigu asmuo pats nepasirenka kito gydytojo toje pačioje PSPC. Kitas gydytojas skiriamas ir asmenys perregistruojami įstaigos vadovo įsakymu.

33. PSPC administracija skelbia įstaigos registratūroje savo interneto svetainėje ir, jei reikia, vietos spaudoje informaciją apie gydytojų darbo santykių nutraukimą.

34. PSPC administracija apie gydytojo darbo santykių nutraukimą ar darbo krūvio sumažinimą informuoja jo aptarnautą asmenį (globėją) vienu iš šių būdų – šiam atvykus į PSPC arba trumpąja žinute, arba telefonu, arba elektroniniu paštu (jeigu prašymas buvo pateiktas elektroniniu būdu), paštu ar kitais būdais.

35. Duomenis apie pasirinktą kitą gydytoją PSPC bei asmenų formos Nr. 025-025-2/a prašymus kaupia, saugo, įtraukia į įstaigos sąrašus bei kompiuterines duomenų bazes PSPC vadovo paskirtas (-i) darbuotojas (-ai).

V SKYRIUS

ASMENŲ, INFORMAVIMAS APIE NUMATOMĄ PSPC PAKEITIMĄ, VEIKLOS ADRESO PAKEITIMĄ IR PRIRAŠYMO PERDAVIMĄ KITAI PAASPI ĮR (AR) PSICHIKOS SVEIKATOS CENTRUI

36. PSPC administracija iš anksto, bet ne vėliau kaip prieš 30 kalendorinių dienų telefonu (pokalbis įrašomas) arba trumpąja žinute, arba elektroniniu paštu, arba paštu pateikia prirašytiems prie PSPC asmenims informaciją apie įstaigos likvidavimą, veiklos vietos adreso pasikeitimą, reorganizavimą, pertvarkymą ar kitu juridiniu pagrindu perimamas teises ir pareigas teikti asmens sveikatos priežiūros paslaugas, jeigu tai susiję su asmens prirašymo duomenų perdavimu kitai PAASPI ir (ar) psichikos sveikatos centrui. PSPC informuoja prirašytus prie jos asmenis ir apie įstaigos, teikiančios pirminės ambulatorinės psichikos sveikatos priežiūros paslaugas, pakeitimą.

37. Tuo atveju, jei psichikos sveikatos centras yra sudaręs sutartį su PSPC arba jei psichikos sveikatos centras teikia psichikos sveikatos priežiūros paslaugas savarankiškai (nėra sudaręs sutarties su PSPC), apie įstaigos likvidavimą, veiklos vietos adreso pasikeitimą, reorganizavimą, pertvarkymą ar kitu juridiniu pagrindu perimamas teises ir pareigas psichikos sveikatos centras informuoja ne tik savo aptarnaujamus asmenis vienu iš Aprašo 26 punkte nurodytų būdų, bet ir PSPC, prie kurios šie asmenys yra prirašyti.

38. Informacija apie PSPC, veiklos vietos adreso pasikeitimą, reorganizavimą, pertvarkymą ar kitu juridiniu pagrindu perimamas teises ir pareigas ar apie įstaigos, teikiančios pirminės ambulatorinės psichikos sveikatos priežiūros paslaugas, pakeitimą skelbiama PSPC interneto svetainėje, prieinamoje vietoje pačioje įstaigoje, jei reikia, vietos spaudoje ar kitais informavimo būdais.

39. Asmuo, nesutinkantis gydytis PSPC dėl pasikeitusio jo veiklos vietos adreso ar kitoje PSPC ir (ar) psichikos sveikatos centre, šiems reorganizavimo, pertvarkymo ar kitu juridiniu pagrindu perėmus PSPC teises ir pareigas arba perėmus psichikos sveikatos priežiūros paslaugų teikimą, turi teisę pasirinkti kitą arčiausiai jo gyvenamosios vietos esančią arba jam patogiau pasiekiamą PAASPI ir (ar) psichikos sveikatos centrą.

40. Asmuo lieka prirašytas prie PSPC, jeigu jo veiklos adresas buvo pakeistas, ar buvo reorganizuotas, ar pertvarkytas, arba kai teisės ir pareigos perimtos kitu juridiniu pagrindu, jei per 30 kalendorinių dienų nuo Aprašo 26 punkte nurodytos informacijos pateikimo neprisirašo prie kitos PAASPI ir (ar) psichikos sveikatos centro.

41. Asmens prirašymo duomenys perkeliama į tą PAASPI ir (ar) psichikos sveikatos centrą, kurie (-is) dėl reorganizavimo, pertvarkymo ar kito juridinio pagrindo perima PSPC teises ir pareigas arba psichikos sveikatos priežiūros paslaugų teikimą, jei asmuo per 30 kalendorinių dienų nuo Aprašo 26 punkte nurodytos informacijos pateikimo neprisirašo prie kitos PAASPI ir (ar) psichikos sveikatos centro. Iš asmenų, kurių prirašymo duomenys perkeliama, mokestis neimamas.

VI SKYRIUS

ASMENŲ, AMBULATORINIŲ ASMENS SVEIKATOS ISTORIJŲ IR VAIKŲ SVEIKATOS RAIDOS ISTORIJŲ PERDAVIMAS IŠ PSPC IR (AR) PSICHIKOS SVEIKATOS CENTRO KITAI PAASPI IR (AR) PSICHIKOS SVEIKATOS CENTRUI

42. Asmeniui pasirinkus kitą PAASPI ir (ar) psichikos sveikatos centrą, jo ambulatorinė asmens sveikatos istorija arba vaiko sveikatos raidos istorija perduodama asmens pasirinktai įstaigai, šiai pateikus prašymą perduoti ambulatorinę asmens sveikatos istoriją / vaiko sveikatos raidos istoriją (forma Nr. 025-025-3/a; toliau – formos Nr. 025-025-3/a prašymas). Ambulatorinė asmens sveikatos istorija arba vaiko sveikatos raidos istorija perduodama per 3 darbo dienas nuo formos Nr. 025-025-3/a prašymo gavimo dienos. Šie prašymai registruojami Ambulatorinių asmens sveikatos istorijų ir vaikų sveikatos raidos istorijų perdavimo registracijos žurnale (forma Nr. 025-025-10/a) ir saugomi ambulatorines asmens sveikatos istorijas bei vaikų sveikatos raidos istorijas perdavusioje įstaigoje.

43. Perdavus asmenų prirašymo duomenis Aprašo V skyriuje numatytais atvejais kitai PAASPI ir (ar) psichikos sveikatos centrui, šių asmenų ambulatorinės asmens sveikatos istorijos ir vaikų sveikatos raidos istorijos perduodamos tai PAASPI ir (ar) psichikos sveikatos centrui per 10 darbo dienų.

44. Perduodamos ambulatorinės asmens sveikatos istorijos ir vaikų sveikatos raidos istorijos turi būti sutvarkytos pagal įstaigos vadovo patvirtintą medicinos dokumentų pildymo tvarką.

45. Perduodamos ir gaunamos ambulatorinės asmens sveikatos istorijos bei vaikų sveikatos raidos istorijos registruojamos Ambulatorinių asmens sveikatos istorijų ir vaikų sveikatos raidos istorijų perdavimo registracijos žurnale (forma Nr. 025-025-10/a).

46. Ambulatorinės asmens sveikatos istorijos ir vaikų sveikatos raidos istorijos PAASPI ir (ar) psichikos sveikatos centrui siunčiamos registruotu laišku arba per įgaliotąjį asmenį.

47. PSPC centro vadovas savo įsakymu skiria atsakingą už ambulatorinių asmens sveikatos istorijų bei vaikų sveikatos raidos istorijų perdavimą ir priėmimą asmenį.

48. Įstaigoje medicinos dokumentus pildant elektroniniu būdu, medicinos dokumentų ir prisirašymo duomenys perduodami kitai PAASPI ir (ar) psichikos sveikatos centrui elektroniniu būdu.

VII SKYRIUS

NEPLANINIŲ APSILANKYMŲ PAS GYDYTOJUS TVARKA

49. Jeigu pacientas kreipiasi dėl būtinosios medicinos pagalbos, jis turi būti priimtas nedelsiant. Būtinoji medicinos pagalba teikiama teisės aktų nustatyta tvarka.

50. Jeigu pacientas ūmios ligos atveju ar paūmėjus ligai kreipiasi siekdamas gauti gydytojo konsultaciją:

50.1. Ūmios ligos atveju, kai pasireiškia febrilus karščiavimas, vidutinis skausmas (4-5 balai pagal vizualinę analoginę skausmo skalę), paros laikotarpiu, esant ramybės būsenos, atsiranda dusulys, galvos skausmas ir svaigimas, koordinacijos sutrikimas, pykinimas ir vėmimas, staiga progresuojantis tinimas, patyręs įvairios kilmės traumas ir sužeidimus. Registratūros darbuotojas pacientą registruoja jo kreipimosi į PSPC dieną:

50.1.1. Pas paciento šeimos gydytoją į būtiniosios pagalbos atvejui skirtą vizito laiką;

50.1.2. Jeigu visi vizitui skirti laikai užimti, Registratūros darbuotojas papildomą priėmimą derina telefonu su paciento šeimos gydytoju ir jam sutikus, registruoja pas paciento šeimos gydytoją į pirminiam vizitui skirtą laiką, įrašius į pastaboms skirtą laukelį „būtinoji pagalba“;

50.1.3. Jeigu visi vizitams pas paciento šeimos gydytoją skirti laikai užimti - pas kitą šeimos gydytoją į ūmiems atvejams skirtus vizitus, įrašius į pastaboms skirtą laukelį „būtinoji pagalba“;

VIII SKYRIUS

ASMENS SVEIKATOS PRIEŽIŪROS PASLAUGŲ LAUKIMO EILIŲ STEBĖSENOS DUOMENYS

52. Informaciją apie PSPC paslaugų laukimo eiles teikia Vilniaus ligonių kasai, atsakingas už šios informacijos savalaikį pateikimą – sveikatos statistikas.

53. Duomenys teikiami apie paslaugas, kurioms taikoma stebėseną, nurodant:

53.1. Paslaugos pavadinimą;

53.2. Apylinkių skaičių, kuriose laukimo trukmė – 0–7 kalendorinės dienos;

53.3. Apylinkių skaičių, kuriose laukimo trukmė – 8–14 kalendorinių dienų;

53.4. Apylinkių skaičių, kuriose laukimo trukmė – 15 ir daugiau kalendorinių dienų;

53.5. Jei laukimo trukmė viršija 7 kalendorines dienas, turi būti nurodyta šio viršijimo priežastis.

53.6. Prisirašiusių prie apylinkės šeimos gydytojo, vidaus ligų gydytojo ir vaikų ligų gydytojo apdraustų privalomuoju sveikatos draudimu gyventojų skaičių.

IX SKYRIUS

ASMENS SVEIKATOS PRIEŽIŪROS PASLAUGŲ LAUKIMO EILIŲ STEBĖSENOS DUOMENŲ PATEIKIMO TVARKA

54. Kiekvieno mėnesio 10-ą dieną (jei ši diena ne darbo – kitą darbo dieną) PSPC fiksuoja paslaugų, kurioms taikoma stebėseną, laukimo eiles.

55. PSPC užfiksuotus duomenis per 5 darbo dienas elektroniniu būdu ir raštu (tvirtinama vadovo parašu bei spaudu) arba tik elektroniniu būdu (tvirtinamu elektroniniu vadovo parašu) teikia Vilniaus ligonių kasai.

VIII SKYRIUS

BAIGIAMOSIOS NUOSTATOS

56. Formos Nr. 025-025-1/a prašymus, formos Nr. 025-025-2/a prašymus ir formos Nr. 025-025-3/a prašymus bei formos Nr. 025-025-9/a ir formos Nr. 025-025-10/a registracijos žurnalus saugo PSPC Sveikatos apsaugos ministerijos nustatyta tvarka.

Pridedama:

1 priedas Forma Nr. 025-025-1/a „Prašymas leisti gydytis pasirinktoje pirminės ambulatorinės asmens sveikatos priežiūros įstaigoje ar psichikos sveikatos centre

2 priedas Forma Nr. 025-025-2/a „Prašymas leisti gydytis pas kitą pasirinktos pirminės ambulatorinės asmens sveikatos priežiūros įstaigos ar psichikos sveikatos centro gydytoją“

3 priedas Forma Nr. 025-025-3/a „Prašymas perduoti ambulatorinę asmens sveikatos istoriją / vaiko sveikatos raidos istoriją

4 priedas Forma Nr. 025-025-9/a „Asmenų prirašymo prie pirminės ambulatorinės asmens sveikatos priežiūros įstaigos ir psichikos sveikatos centro bei ambulatorinių asmens sveikatos istorijų ir vaikų sveikatos raidos istorijų priėmimo registracijos žurnalas“

5 priedas Forma Nr. 025-025-10/a „Ambulatorinių asmens sveikatos istorijų ir vaikų sveikatos raidos istorijų perdavimo registracijos žurnalas“

6 priedas Asmenų registravimo į asmens sveikatos priežiūros paslaugų laukimo eiles ir šių eilių stebėsenos tvarkos aprašo

7 priedas Pacientų srautų planavimo scheminis vaizdas

8 priedas Pirminės ambulatorinės asmens sveikatos priežiūros paslaugų laukimo eilių stebėsenos ataskaita

9 priedas Būklės, kurioms esant registratūros darbuotojai pacientus nukreipia skubos tvarka būtinosios pagalbos suteikimui

Parengė

Žydrūnė Džežulskė, l. e. p. vidaus medicininio audito padalinio vadovė

Ispriedas
PATVIRTINTA
Lietuvos Respublikos sveikatos apsaugos ministro
2001 m. lapkričio 9 d. įsakymu Nr. 583
(Lietuvos Respublikos sveikatos apsaugos
ministro 2022 m. kovo 4 d. įsakymo
Nr. V-483 redakcija)

(Forma Nr. 025-025-1/a „Prašymas leisti gydytis pasirinktoje pirminės ambulatorinės asmens sveikatos priežiūros įstaigoje ar psichikos sveikatos centre“)

**PRAŠYMAS
LEISTI GYDYTIS PASIRINKTOJE PIRMINĖS AMBULATORINĖS ASMENS SVEIKATOS PRIEŽIŪROS
ĮSTAIGOJE AR PSICHIKOS SVEIKATOS CENTRE**

Aš, _____,
(vardas, pavardė)
asmens kodas □□□□□□□□□□,
gyvenantis _____,
(adresas)

I DALIS. PIRMINĖ ASMENS SVEIKATOS PRIEŽIŪRA

prašau mane įrašyti į _____ aptarnaujamų
(pirminės asmens sveikatos priežiūros įstaigos pavadinimas)

asmenų sąrašą. Norėčiau pasirinkti šį gydytoją: _____
(vardas, pavardė)

II. DALIS. PIRMINĖ PSICHIKOS SVEIKATOS PRIEŽIŪRA

prašau mane įrašyti / nesutinku, kad mane įrašytų (*išbraukti netinkamą*) į _____ aptarnaujamų
(pirminės psichikos sveikatos priežiūros paslaugas teikiančios įstaigos pavadinimas)
asmenų sąrašą. Norėčiau pasirinkti šį gydytoją: _____
(vardas, pavardė)

Patvirtinu, kad esu informuotas, jog galiu būti prirašytas prie psichikos sveikatos centro, veikiančio toje savivaldybėje, kurioje paslaugas teikia mano pasirinkta pirminės asmens sveikatos priežiūros įstaiga. Jeigu savivaldybės teritorijoje yra tik vienas psichikos sveikatos centras, galiu būti prirašytas tik prie šio psichikos sveikatos centro. Jeigu savivaldybėje nėra psichikos sveikatos centro, galiu pasirinkti greta esančių savivaldybių, priklausančių tos pačios teritorinės ligonių kasos veiklos zonai, psichikos sveikatos centrus.

Data _____ Asmens (globėjo) parašas _____

Pildoma tik prireikus

Sutinku, kad gydytoją man paskirtų asmens sveikatos priežiūros įstaigos administracija.

Asmens (globėjo) parašas _____

Pildo įstaigos personalas

Įstaigos ID kodas _____

Gydytojo ID kodas _____

Prašymas registruotas įstaigoje _____ registracijos Nr. _____

(Data)

Atsakingas įstaigos darbuotojas

(Pareigos)

(Parašas)

(Vardas, pavardė)

2 priedas
PATVIRTINTA
Lietuvos Respublikos sveikatos apsaugos ministro
2001 m. lapkričio 9 d. įsakymu Nr. 583
(Lietuvos Respublikos sveikatos apsaugos
ministro 2022 m. kovo 4 d. įsakymo
Nr. V-483 redakcija)

(Forma Nr. 025-025-2/a „Prašymas leisti gydytis pas kitą pasirinktos pirminės ambulatorinės asmens sveikatos priežiūros įstaigos ar psichikos sveikatos centro gydytoją“)

**PRAŠYMAS
LEISTI GYDYTIS PAS KITĄ PASIRINKTOS PIRMINĖS AMBULATORINĖS ASMENS
SVEIKATOS PRIEŽIŪROS ĮSTAIGOS AR PSICHIKOS SVEIKATOS CENTRO
GYDYTOJĄ**

Aš, _____ ,
(vardas, pavardė)

asmens kodas □□□□□□□□□□,
gyvenantis _____ ,
(adresas)

prašau leisti pasirinkti kitą gydytoją. Pasirenkamo gydytojo

(vardas) (pavardė) (specialybė)

(Data)

Asmens (globėjo) parašas _____

Pildo įstaigos personalas

Gydytojo ID _____

Registruota įstaigoje _____ Nr. _____
(Data)

Atsakingas įstaigos darbuotojas

(Pareigos) (Parašas) (Vardas, pavardė)

3 priedas
PATVIRTINTA
Lietuvos Respublikos sveikatos apsaugos ministro
2001 m. lapkričio 9 d. įsakymu Nr. 583
(Lietuvos Respublikos sveikatos apsaugos
ministro 2022 m. kovo 4 d. įsakymo
Nr. V-483 redakcija)

(Forma Nr. 025-025-3/a „Prašymas perduoti ambulatorinę asmens sveikatos istoriją / vaiko sveikatos raidos istoriją“)

(Įstaigos, į kurią kreipiamasi, pavadinimas, kodas, adresas)

**PRAŠYMAS
PERDUOTI AMBULATORINĘ ASMENS SVEIKATOS ISTORIJĄ / VAIKO SVEIKATOS
RAIDOS ISTORIJĄ**
(Prašymas lieka perdavusioje įstaigoje)

(Prašančios įstaigos pavadinimas, kodas, adresas)

Prašome perduoti paciento _____ ,
(vardas, pavardė)
asmens kodas □□□□□□□□□□,
gyvenančio _____ ,
(adresas)

ambulatorinę asmens sveikatos istoriją Nr.
vaiko sveikatos raidos istoriją Nr.

_____ registracijos Nr. _____
(Data)

Įstaigos vadovas

(Pareigos)

(Parašas)

(Vardas, pavardė)

4 priedas
PATVIRTINTA
Lietuvos Respublikos sveikatos apsaugos ministro
2001 m. lapkričio 9 d. įsakymu Nr. 583
(Lietuvos Respublikos sveikatos apsaugos
ministro 2022 m. kovo 4 d. įsakymo
Nr. V-483 redakcija)

(Forma Nr. 025-025-9/a „Asmenų prirašymo prie pirminės ambulatorinės asmens sveikatos priežiūros įstaigos ir psichikos sveikatos centro bei ambulatorinių asmens sveikatos istorijų ir vaikų sveikatos raidos istorijų priėmimo registracijos žurnalas“)

**ASMENŲ PRIRAŠYMO PRIE PIRMINĖS ASMENS SVEIKATOS PRIEŽIŪROS ĮSTAIGOS
IR PSICHIKOS SVEIKATOS CENTRO BEI AMBULATORINIŲ ASMENS SVEIKATOS
ISTORIJŲ IR VAIKŲ SVEIKATOS RAIDOS ISTORIJŲ PRIĖMIMO REGISTRACIJOS
ŽURNALAS**

(Įstaigos pavadinimas arba spaudas)

Įstaigos ID _____

I lapas

Eil. Nr.	Data	Paciento vardas, pavardė	Asmens kodas	Gyvenamoji vieta	Gydytojas

II lapas

Įstaiga, kurios prašoma perduoti ambulatorinę asmens sveikatos istoriją / vaiko sveikatos raidos istoriją		Ambulatorinės asmens sveikatos istorijos / vaiko sveikatos raidos istorijos gavimo data	Ambulatorinės asmens sveikatos istorijos / vaiko sveikatos raidos istorijos puslapių skaičius (žodžiais)	Atsakingo asmens parašas, antspaudas
įstaigos pavadinimas	įstaigos ID			

6 priedas
Asmenų registravimo į asmens sveikatos
prižiūros paslaugų laukimo eiles ir šių eilių
stebėsenos tvarkos aprašo

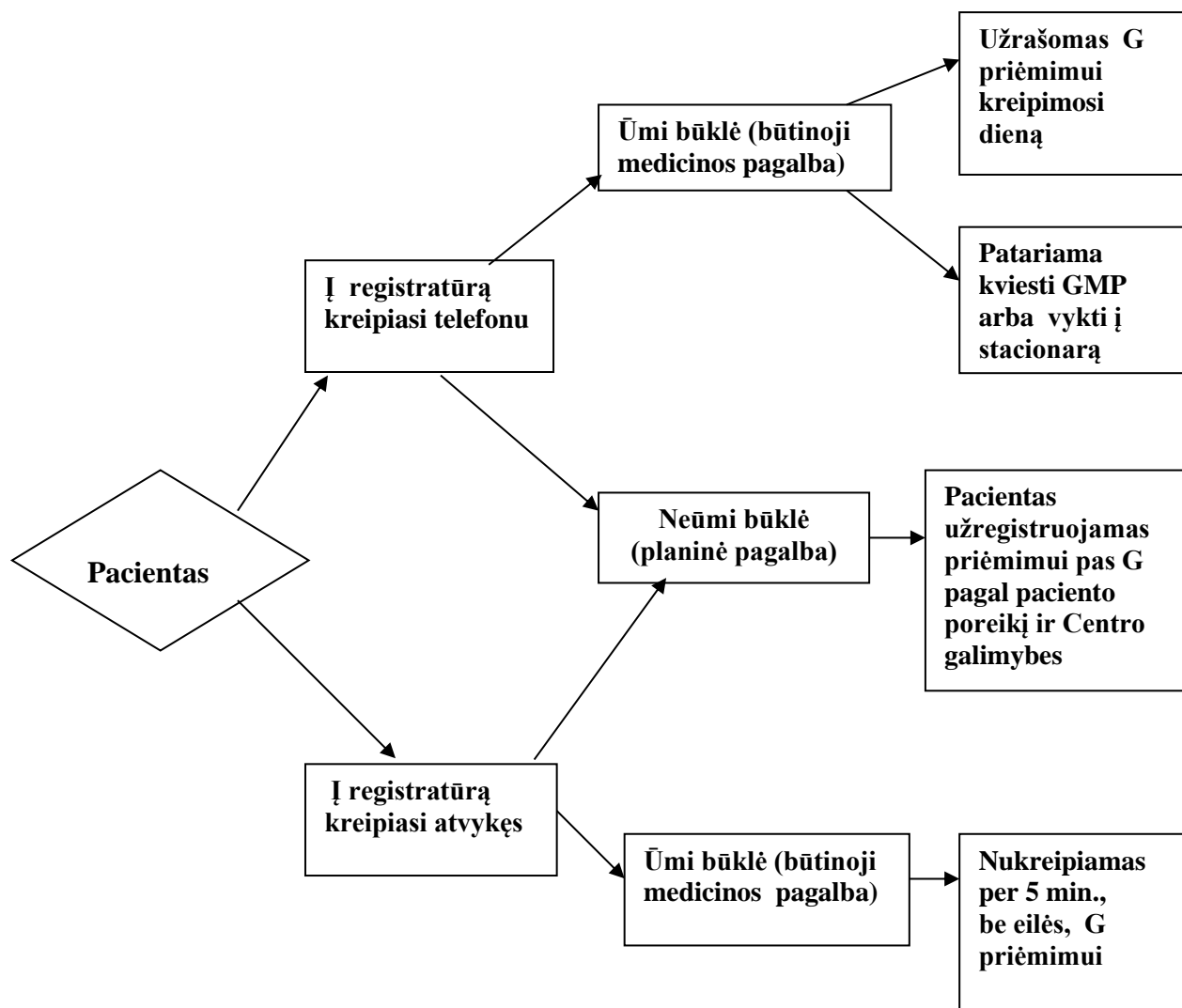
**ASMENS SVEIKATOS PRIEŽIŪROS PASLAUGŲ, KURIOMS TAIKOMA JŲ
LAUKIMO EILIŲ STEBĖSENA, SĄRAŠAS**

Eil. Nr.	Paslaugos pavadinimas
	Gydytojų specialistų teikiamos paslaugos*
1	Abdominalinės chirurgijos gydytojo
2	Akušerio ginekologo
3	Alergologo ir klinikinio imunologo
4	Anesteziologo reanimatologo
5	Burnos chirurgo
6	Chirurgo
7	Darbo medicinos gydytojo
8	Dermatovenerologo
9	Echoskopuotojo
10	Endodontologo
11	Endokrinologo
12	Endoskopuotojo
13	Fizinės medicinos ir reabilitacijos gydytojo
14	Ftiziatrio
15	Gastroenterologo
16	Gydytojo genetiko
17	Geriatro
18	Hematologo
19	Infektologo
20	Kardiologo
21	Klinikinio fiziologo
22	Klinikinio toksikologo
23	Koloproktologo
24	Kraujagyslių chirurgo
25	Krūtinės chirurgo
26	Nefrologo
27	Neonatologo
28	Neurochirurgo
29	Neurologo
30	Oftalmologo
31	Onkologo chemoterapeuto
32	Onkologo radioterapeuto
33	Ortodonto odontologo

34	Ortopedo odontologo
35	Ortopedo traumatologo
36	Otorinolaringologo
37	Periodontologo
38	Plastinės ir rekonstrukcinės chirurgijos gydytojo
39	Psichiatro
40	Psichoterapeuto
41	Pulmonologo
42	Radiologo
43	Reumatologo
44	Širdies chirurgo
45	Urologo
46	Vaikų alergologo
47	Vaikų anesteziologo
48	Vaikų chirurgo
49	Vaikų endokrinologo
50	Vaikų ftiziatro
51	Vaikų gastroenterologo
52	Vaikų hematologo
53	Vaikų ir paauglių psichiatro
54	Vaikų kardiologo
55	Vaikų ligų gydytojo
56	Vaikų nefrologo
57	Vaikų neurochirurgo
58	Vaikų neurologo
59	Vaikų odontologo
60	Oftalmologo (teikiama vaikams)
61	Ortopedo traumatologo (teikiama vaikams)
62	Vaikų pulmonologo
63	Vaikų reumatologo
64	Vaikų urologo
65	Veido ir žandikaulių chirurgo
66	Vidaus ligų gydytojo
67	Dietologo
68	Akušerio ginekologo konsultacija, teikiama moterims dėl pagalbinių apvaisinimo
69	Akušerio ginekologo konsultacija, teikiama vyrams dėl pagalbinių apvaisinimo
70	Akušerio ginekologo konsultacija, kai taikoma kontroliuojamoji kiaušidžių stimuliacija
71	Sporto medicinos gydytojo
	Dienos stacionaro paslaugos*
1	Alergologija
2	Dermatovenerologija
3	Hematologija
4	Invazinis skausmo malšinimas**

5	Kataraktos operacija
6	Nėštumo patologija
7	Onkologija
8	Onkologija chemoterapija
9	Ortopedija traumatologija
10	Spindulinė terapija***
11	Suaugusiųjų psichiatrija
12	Vaikų ir paauglių psichiatrija
13	Vaikų ligos
14	Vaikų onkohematologija
15	Vaikų raidos sutrikimų ankstyvoji rehabilitacija
16	Vidaus ligos
17	Kardiologinė intervencinė radiologija
18	Oftalmologija
19	Pagalbinio apvaisinimo dienos stacionaro paslaugos
20	Geriatrija
	Brangieji tyrimai ir procedūros*
1	Gydomoji gravitacinė kraujochirurgija
2	Hematologijos brangieji tyrimai****
3	Hiperbarinė oksigenacija
4	Kompiuterinė tomografija
5	Kompiuterinės tomografijos angiografija
6	Magnetinio rezonanso angiografija
7	Magnetinio rezonanso tomografija
8	Paprastoji hemodializė
9	Pozitronų emisijos tomografijos tyrimas
	PAASP gydytojų teikiamos paslaugos*
1	Šeimos gydytojo
2	Vidaus ligų gydytojo (jei PAASP paslaugas teikia gydytojų komanda)
3	Vaikų ligų gydytojo (jei PAASP paslaugas teikia gydytojų komanda)
4	Gydytojo akušerio-ginekologo (jei PAASP paslaugas teikia gydytojų komanda)
5	Gydytojo chirurgo (jei PAASP paslaugas teikia gydytojų komanda)
6	Gydytojo odontologo
7	Suaugusiųjų psichiatro
8	Vaikų ir paauglių psichiatro
9	Medicinos psichologo
10	Ultragarsinis tyrimas su kontrastine medžiaga

PACIENTŲ SRAUTŲ PLANAVIMO SCHEMINIS VAIZDAS



Forma patvirtinta Valstybinės ligonių kasos prie Sveikatos apsaugos ministerijos direktoriaus 2014 m. spalio 28 d. įsakymu Nr. 1K-287 (Valstybinės ligonių kasos prie Sveikatos apsaugos ministerijos direktoriaus 2018 m. vasario 12 d. įsakymo Nr. 1K-48 redakcija)

(teritorinės ligonių kasos pavadinimas)

PIRMINĖS AMBULATORINĖS ASMENS SVEIKATOS PRIEŽIŪROS PASLAUGŲ LAUKIMO EILIŲ STEBĖSENOS ATASKAITA

20__ m. _____ mėn. ___ d.

Asmens sveikatos priežiūros įstaigos ID kodas	Asmens sveikatos priežiūros įstaigos pavadinimas	Paslaugos pavadinimas*	Apylinkių skaičius	Apdraustų PSD gyventojų, prisirašiusių prie apylinkės gydytojo, skaičius**	Laukimo eilė kalendorinėmis dienomis	Pastabos
1	2	3	4	5	6	7
					0–7	
					8–14	
					15 ir daugiau	

*Pagal Asmenų registravimo į asmens sveikatos priežiūros paslaugų laukimo eiles ir šių eilių stebėsenos tvarkos aprašo, patvirtinto Valstybinės ligonių kasos prie Sveikatos apsaugos ministerijos direktoriaus įsakymu Nr. 1K-287, priedą „Asmens sveikatos priežiūros paslaugų, kurioms taikoma jų laukimo eilių stebėseną, sąrašas“.

** Prisirašiusių prie apylinkės šeimos gydytojo, vidaus ligų gydytojo (jei pirminės ambulatorinės asmens sveikatos priežiūros paslaugas teikia gydytojų komanda) ir vaikų ligų gydytojo (jei pirminės ambulatorinės asmens sveikatos priežiūros paslaugas teikia gydytojų komanda) apdraustų privalomuoju sveikatos draudimu gyventojų skaičius einamojo mėnesio 1-ąją dieną.

(Ataskaitą sudariusio asmens vardas, pavardė, telefonas, el. paštas)

PATVIRTINTA
VšĮ Varėnos PSPC direktoriaus
2019-10-23 Nr. V-55

**BŪKLĖS, KURIOMS ESANT REGISTRATŪROS DARBUOTOJAI PACIENTUS
NUKREIPIA SKUBOS TVARKA BŪTINOSIOS PAGALBOS SUTEIKIMUI**

1. Siunčiami pas šeimos, vidaus ir vaikų ligų gydytojus:
 - a) stiprus skausmas (pvz. širdies plote, epigastriume, pilvo, juosmens ir kt.);
 - b) staiga atsiradęs dusulys;
 - c) aukštas kraujospūdis ($\geq 180/100$ mm Hg);
 - d) karščiavimas ($\geq 38,5$ °C);
 - e) daugkartinis vėmimas, dažnas viduriavimas ($>$ nei 5 kartai per dieną);
 - f) kraujavimas iš plaučių ir virškinamojo trakto;
 - g) ūmios alerginės reakcijos.
 2. Siunčiami pas odontologus:
 - a) ūmus danties, veido, žandikaulio skausmas;
 - b) veido žaizdos;
 - c) veido srities traumos.
 3. Siunčiami pas akušerius ginekologus:
 - a) kraujavimas iš genitalijų;
 - b) ūmus skausmas pilvo apačioje;
 - c) genitalijų traumos.
 4. Siunčiami pas chirurgus:
 - a) ūmus pilvo skausmas;
 - b) žaizdos (*nesant chirurgo, siunčiama traumatologui*);
 - c) pūliniai;
 - d) erkės įsisiurbimas;
 - e) ūmus kraujavimas iš virškinamojo trakto.
-